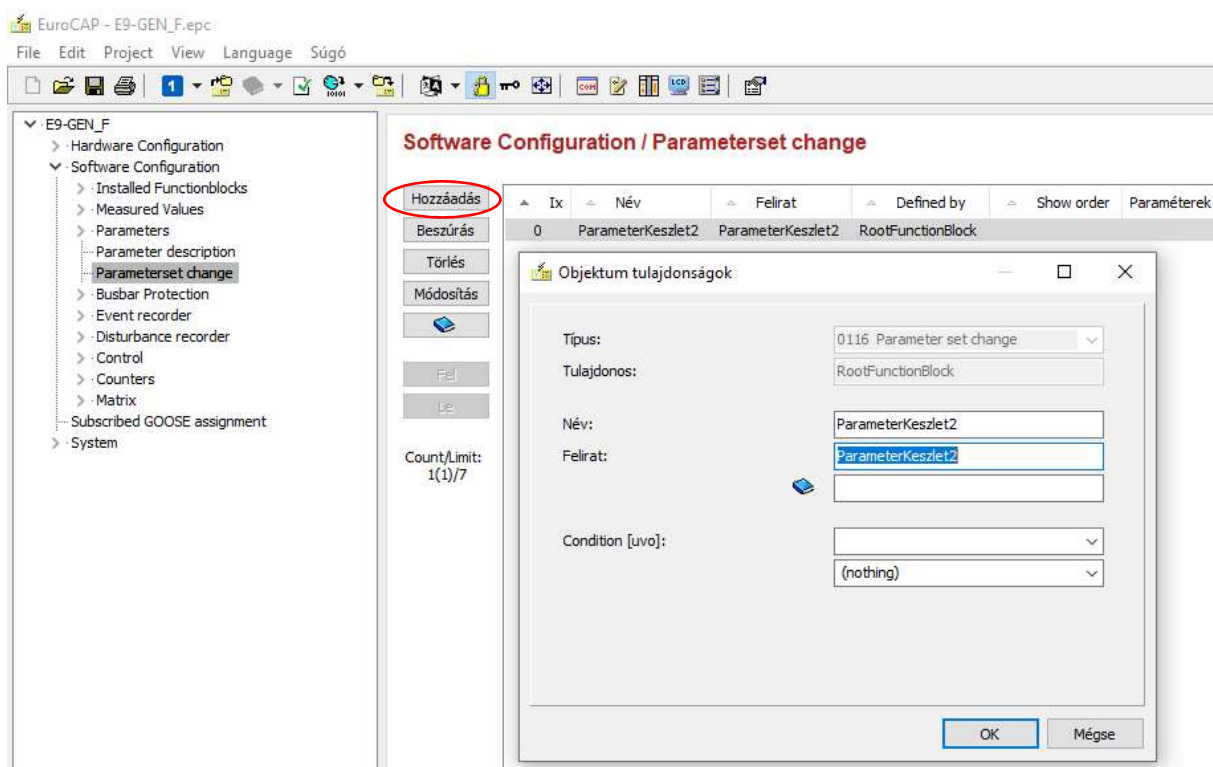


Paraméter készletek közötti átváltás EP+ készülékekben

1) Bevezetés

Az EP+ készülékek különböző lehetőségeket kínálnak a paraméter készletek közötti átváltásra. A következőkben összefoglaljuk, hogy mire kell figyelni a különböző módoknál.

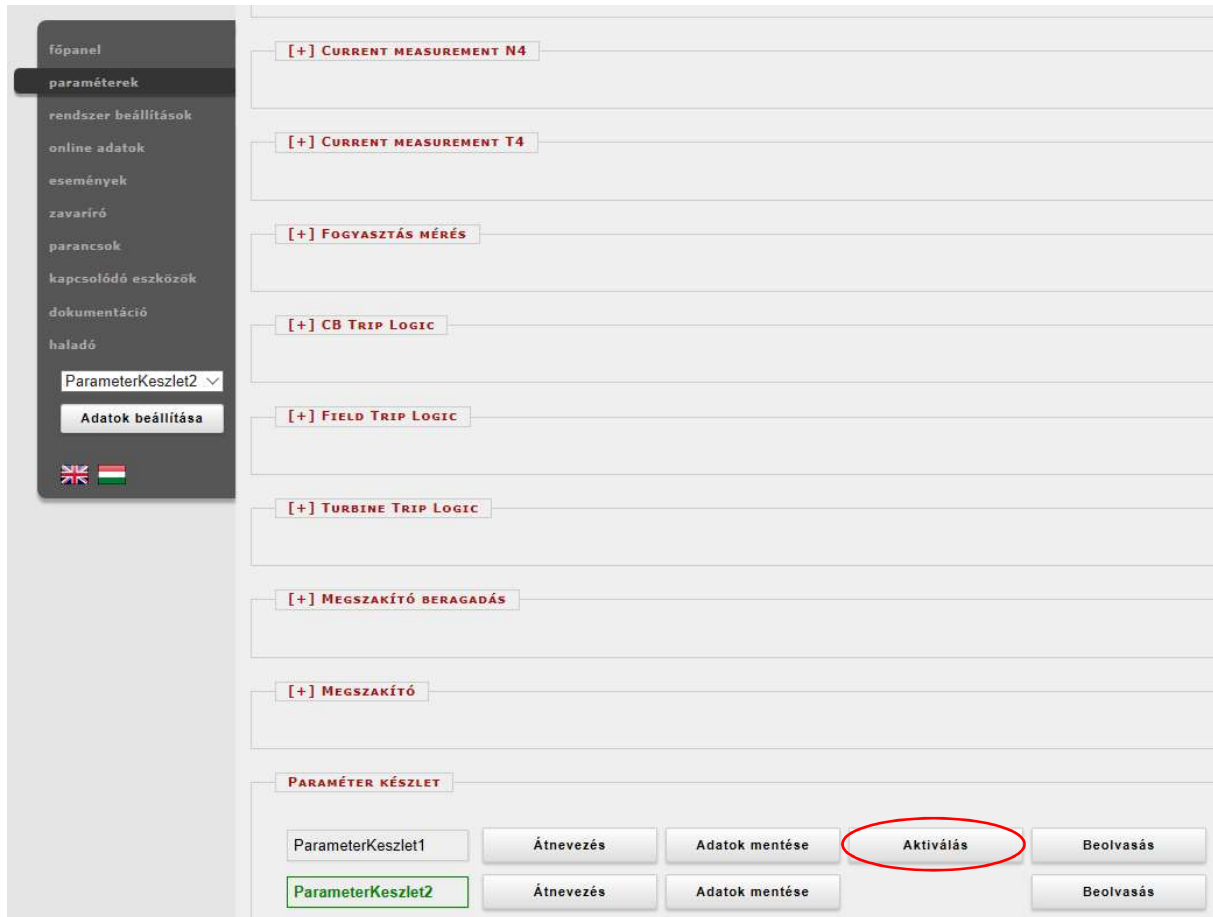
Minden készülék rendelkezik egy alapértelmezett paraméter készlettel. További paraméter készletek az EuroCAP konfigurációs szoftverrel adhatók hozzá a „Software Configuration/Parameterset change” menüpontban.



Maximum 7 további paraméter készlet adható hozzá a konfigurációhoz, ami összesen 8 paraméter készletet jelent. Paraméter készlet hozzáadása során definiálni kell a nevet, a feliratot és a feltételt (Condition), aminek hatására megtörténik az átváltás. Az alapértelmezett paraméter készlet itt nincs megjelenítve, ezért célszerű 2-től kezdeni a hozzáadott paraméter készletek számozását. Amennyiben az átváltás böngészőn vagy IEC 61850-en keresztül történik, úgy a feltétel mezőt üresen kell hagyni.

2) Böngésző használata

Egyszerűen kattintunk az „Aktiválás” gombra abban a sorban, amelyikhez tartozó paraméter készletet aktiválni szeretnénk.



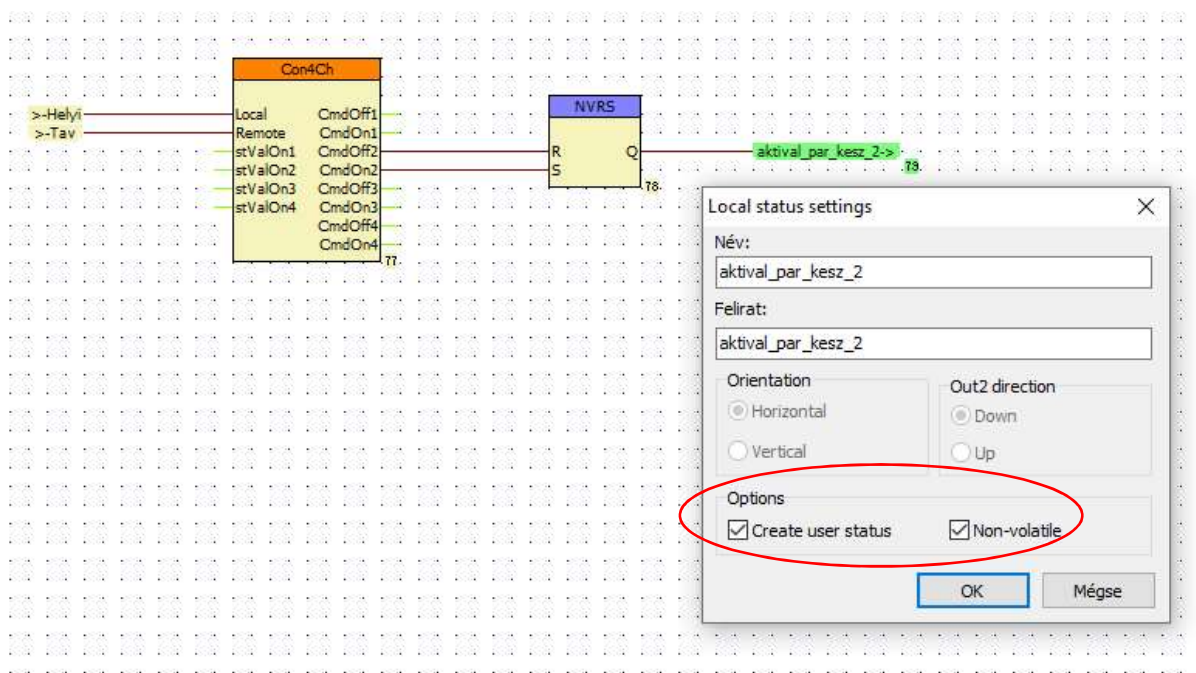
3) IEC 61850

IEC 61850-ben a SetSGValues attribútum segítségével válthatunk paraméter készletet. Az alábbi táblázat a paraméter készlet vezérléshez tartozó attribútumokat mutatja. A teljes táblázat megtalálható az EuroPROT+ IEC 61850-10 Protocol Implementation Conformance Statement dokumentumban.

	Services	AA: TP/MC	Client (C)	Server (S)	Comments
Setting group control					
S18	SelectActiveSG	TP		Y	
S19	SelectEditSG	TP		N	
S20	SetSGValues	TP		N	
S21	ConfirmEditSGValues	TP		N	
S22	GetSGValues	TP		N	
S23	GetSGCBValues	TP		Y	

4) Egyéb kommunikációs protokollok

Az EP+ készülékek által használt egyéb protokollok esetében úgymint DNP3, IEC 60870-5-101/104 és IEC 60870-5-103 elsőként egy általános vezérlés funkcióblokk (Con4Ch) hozzáadása szükséges az EuroProt grafikus egyenletszerkesztőjében. A kimenetek egy NVRS funkcióblokk segítségével állítják elő a nem felejtő paraméter készlet aktivál státusz jelet.

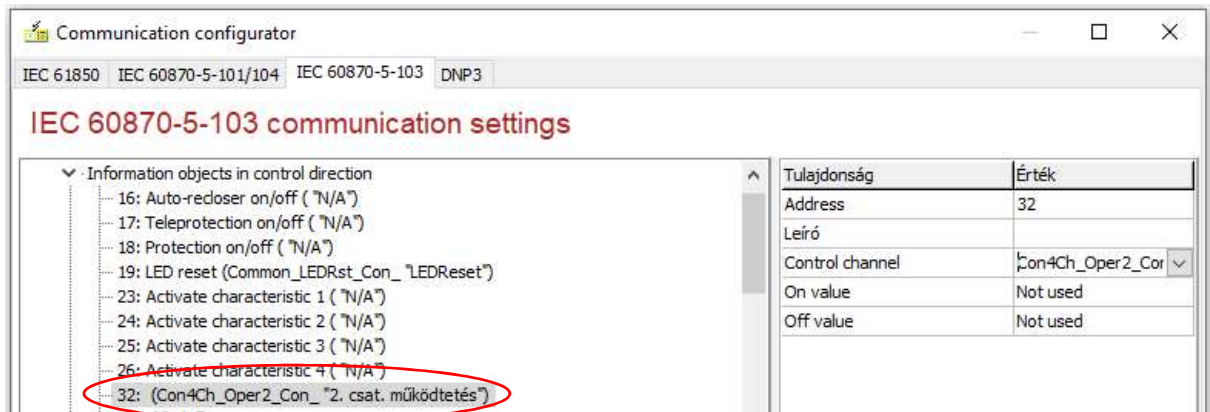


IEC 60870-5-101/104 esetében Con4Ch-t vezérlő jel felvételét az alábbi ábrának megfelelően kell elvégezni.

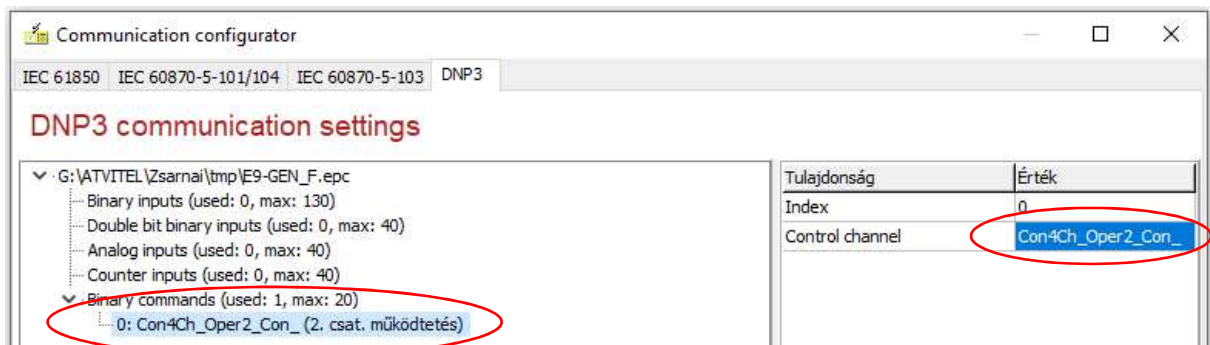
The screenshot shows the 'Communication configurator' software. The left pane displays the configuration tree for IEC 60870-5-101/104, with the 'Control channel' and its sub-entry '393216: Con4Ch Con4Ch_Oper2_Con_ (4 csat. ált. vezérlés 2. csat. működtetés)' circled in red. The right pane shows a table of properties for this channel, with the 'Név' (Name) field set to 'In4Ch_Oper2_Con' and circled in red.

Tulajdonság	Érték
Address	393216
Hex. address	0x60000
Név	In4Ch_Oper2_Con
Funkció	Con4Ch
Felirat	Operation Ch2
Control type	[46] C_DC_NA_1
On value	On
Off value	Off

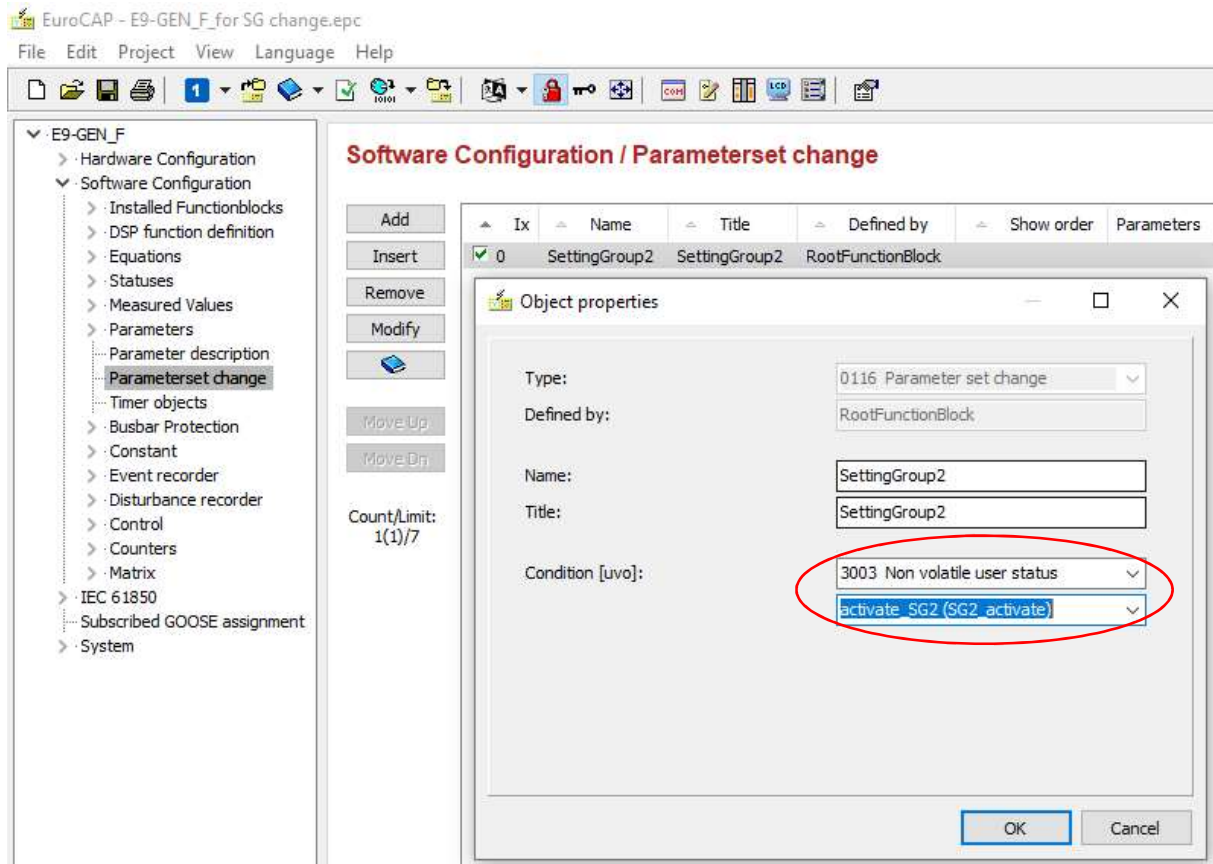
IEC 60870-5-103 esetében a Con4Ch-t vezérlő jel felvételét az alábbi ábrának megfelelően kell elvégezni.



DNP3 esetében a Con4Ch-t vezérlő jel felvételét az alábbi ábrának megfelelően kell elvégezni.



Végül a logika „aktival_par_kesz_2” kimenetét be kell állítani a paraméter készlet váltás feltételének. Ez a lépés végrehajtandó mind a DNP3, mind az IEC 60870-5-101/104 és mind az IEC 60870-5-103 protokollok esetében is attól függően, hogy melyiket szeretnénk használni.



Amennyiben további paraméter készletek szükségesek, úgy a fenti lépéseket kell csak megismételni.